

# Erdeven mag

Le magazine d'informations municipales



**Maison France Services :  
un accompagnement  
simplifié au cœur  
d'Erdeven**

## Éphémér'id 4

Revivez les moments forts  
de ces derniers mois

## Vie municipale 6

Aménager pour mieux vivre



## Enfance jeunesse 16

Les loisirs et les activités à l'école !

## Culture 22

Rencontres, ateliers, spectacles et  
temps d'échanges à tout âge

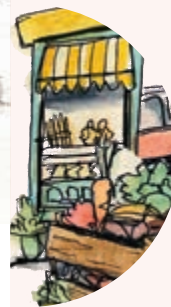


## 27 Vie sociale

Les infos pratiques

## 28 Territoire et environnement

Dimension territoriale :  
le rôle de chaque promeneur  
est essentiel !



## 26 Économie Rencontres

Nos commerçants ont  
du talent

## 33 Vie associative

Les activités à Erdeven :  
les associations participent  
à la vie de ma commune !

## 39 La tribune

Parole à la minorité

## 40 Vos élus

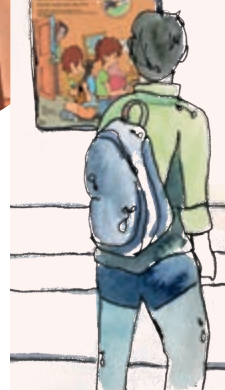
Toutes les informations  
utiles



## 42

## Agenda

Spectacles, fêtes  
et sorties au  
programme !



### MAIRIE D'ERDEVEN

Directeur de publication : Dominique Riguïdel, Maire

Rédaction : Mairie d'Erdeven

Conception : UC Création

Impression : IOV Imprimgraph Gpe Arradon


Crédits photos et illustrations : Mairie d'Erdeven,

UC Création, Depositphotos, Syndicat mixte Dunes

Sauvages de Gâvres à Quiberon

Tirage : 2700 exemplaires

Dépôt légal 1<sup>er</sup> trimestre 2026 n°2997

 Numéro imprimé sur du papier 100% recyclé  
de fabrication française



LE TRI  
+ FACILE





# édito

Dominique Riguidel  
Maire d'Erdeven

**C**hères Erdevennoises, chers Erdevennois,  
Vous avez renouvelé votre confiance à l'équipe que j'ai conduit aux dernières élections municipales et je vous en remercie sincèrement.

Le mandat qui commence sera, je l'espère, encore riche et constructif. Une nouvelle page de notre commune se tourne et nous nous sommes déjà pleinement mis au travail.

Si l'année 2025 a été marquée par le lancement de projets majeurs tels que l'agrandissement de l'école publique du Grand Large, l'extension de nos services techniques, le réaménagement d'axes routiers ou encore la création d'une Maison France services, l'année 2026 s'inscrira à nouveau dans cette dynamique avec comme unique objectif, l'amélioration constante du cadre de vie de tous les habitants.

Entretien de notre patrimoine, poursuite de la réhabilitation du bourg mais aussi des villages et lieux de vie, développer des espaces végétalisés et des liaisons douces : autant de projets qui contribueront au dynamisme et à la sécurisation de notre commune.

Bien entendu, nous mettrons tout en œuvre pour atténuer les contraintes liées aux travaux, notamment ceux concernant les rues de la Poste, de l'Océan et de la Plage, qui permettront à terme d'améliorer votre quotidien.

Le printemps s'est installé, apportant avec lui douceur et renouveau, mais aussi les préparatifs de la saison estivale, mobilisant pleinement l'équipe municipale, les associations et les commerçants, que je tiens à remercier pour leur engagement au service du dynamisme de notre commune.

Nous disposerons à nouveau cette année du label Handiplage pour les plages de Kerhillio. Ce label, auquel nous sommes particulièrement attachés, s'inscrit pleinement dans notre volonté de renforcer l'inclusion et de faciliter le quotidien des personnes en situation de handicap.

Je tiens, une nouvelle fois, à vous remercier pour votre confiance et vous invite à découvrir la suite de ce bulletin pour prendre connaissance de l'ensemble des actualités et projets de notre commune. ●

Bonne lecture, à très bientôt.  
**Cap sur l'avenir pour Erdeven.**

# ÉPHÉMÉRIO

REVIVEZ LES MOMENTS FORTS DE CES DERNIERS MOIS.



31 OCTOBRE

## Fest Ankou

Une deuxième édition pour le Fest Ankou à Kéravéon couronnée de succès. Une collaboration entre Erd'Évènement Vôtre, bénévoles, Comité des Fêtes, Mairie et Office de tourisme ! Une mention spéciale pour Nolwenn et Laurène de la « Cie O Détour » et la classe de l'école de théâtre d'Erdeven pour leurs incroyables saynètes plus vraies que nature. Un événement apprécié de tous avec 530 participants ! ●

## Repas des aînés

Comme chaque année, le CCAS d'Erdeven a réuni les aînés de la commune pour un agréable moment de convivialité. Le vendredi 7 novembre 2025, le centre de vacances Keravel a accueilli de nombreux convives autour de ce repas traditionnel très attendu. Cette édition a mis à l'honneur Christiane et Claude Ambroise, âgés de 94 et 99 ans. Merci à tous les participants et à l'équipe du CCAS pour leur engagement et leur bonne humeur. ●

7 NOVEMBRE



## Terres de femmes

L'évènement Terres de Femmes a rassemblé un large public autour d'un programme riche et engagé. Durant deux jours, visiteurs et participantes se sont retrouvés pour célébrer les femmes du monde agricole à travers des temps d'échange, de rencontre et de culture. Des rencontres et séances de dédicaces avec Maud Bénézit et Johanne Gicquel ont permis au public de dialoguer autour de leurs parcours, de leurs œuvres et de leur engagement. Le spectacle Héroïnes est venu clore le week-end, offrant un moment fort, empreint d'émotion et de sens. Un événement marqué par la convivialité, la réflexion et la mise en lumière de celles qui font vivre nos territoires. ●

22 NOVEMBRE



11+12 OCTOBRE



## Sitala Band system

Entre percussions entraînantes, chants traditionnels, ateliers de danse et temps de partage, cette semaine autour de la culture Africaine s'est déroulée sous le signe de la découverte et de la convivialité, elle s'est conclue sur une soirée concert qui a réuni petits et grands dans une ambiance de folie, portée par l'énergie communicative, le talent et la générosité des artistes de Sitala. ●

## Marché de Noël

La magie de Noël s'est invitée à Erdeven, avec son traditionnel Marché de Noël ! Pour l'édition 2025, les festivités se sont déroulées au complexe sportif du Grand Large. Au programme : artisans, animations des écoles, apéro-galettes animé par les Fréro de la Ria et cabaret. Rendez-vous en décembre 2026 pour une nouvelle édition. ●

6 DÉCEMBRE



17 DÉCEMBRE



## Inauguration Maison France Services

Le mercredi 17 décembre, la toute nouvelle Maison France Services a ouvert ses portes au sein des locaux de la mairie d'Erdeven. En présence du préfet du Morbihan, Michaël Galy, de la sous-préfète de Lorient, Florence Bessy, de la secrétaire générale adjointe de Vannes, Agnès Callou, du président de l'association des maires du Morbihan, Fabrice Robelet, du maire Dominique Riguidel, des élus et de l'équipe municipale, ce nouveau service a été officiellement inauguré. Un accompagnement pour toutes vos démarches du quotidien ! ●

## 1<sup>er</sup> bain de l'année

Une tradition qui ne se perd pas, le 1<sup>er</sup> bain de l'année organisé par Erd'Évènement Vôtre a rassemblé pour cette édition 2026 plus de 500 baigneurs qui ont bravé une eau à 8° à l'occasion de cet événement à ne pas manquer, ponctué par des retrouvailles autour d'un vin chaud. ●



4 JANVIER  
2026

## Cérémonie des vœux 2026

Jeudi 15 janvier 2026 a eu lieu la cérémonie des vœux du Maire, l'occasion de remercier les acteurs de la commune et de dresser le bilan de cette année 2025 ! Le CMJ a notamment pu présenter ses projets auprès des 400 personnes présentes à cet événement. ●

15 JANVIER



## Une Odyssée Étoilée

Mercredi 18 février, l'Espace Culturel Le Roëlan d'Erdeven a vibré au rythme de « Une Odyssée Étoilée », un spectacle lumineux proposé par la Compagnie Hors Les Murs. Petits et grands ont embarqué pour un voyage sensible mêlant théâtre, mouvement et imaginaire. Entre éclats de rire, instants suspendus et poésie délicate, chaque scène a dessiné une constellation d'émotions dans les regards du public. ●



18 FÉVRIER

25 JANVIER



## Spectacle Jeff

Avec ces gens-là !

Standing ovation pour Jeff et le Grand Jacques à Roëlan ! L'année 2026 a débuté de la plus belle des manières, dimanche 25 janvier, à l'espace culturel le Roëlan d'Erdeven, avec le spectacle théâtral et musical 100 % Brel « Ces gens-là », présenté par la troupe Jeff. Artistes inspirés, équipe technique au top et public enthousiaste ont fait de cette première de l'année un moment fort, placé sous le signe de l'énergie et du partage. ●

## Festival Méliscènes

« Un bateau » de la compagnie Sans soucis



13+14 MARS

Les 13 et 14 mars, l'Espace culturel Le Roëlan a accueilli la compagnie Sans Soucis pour leur spectacle « Un bateau », présenté dans le cadre du festival Méliscènes. Petits et grands ont embarqué dans une histoire pleine de douceur et d'émerveillement. Le 13 mars, la salle était remplie par les élèves des deux écoles d'Erdeven. Le lendemain, le 14 mars, la représentation affichait complet depuis déjà plusieurs semaines. Une pluie d'applaudissements est venue saluer ce spectacle particulièrement réussi ! ●

# VOS ÉLUS, À VOS CÔTÉS

**Une équipe renouvelée, engagée  
pour agir au quotidien au service  
des habitants**

LE 15 MARS 2026 ONT EU LIEU  
LES ÉLECTIONS MUNICIPALES !

LES HABITANTS D'ERDEVEN SE  
SONT MOBILISÉS AVEC UN TAUX  
DE PARTICIPATION DE 62,9%,  
POUR ÉLIRE LEUR NOUVELLE  
ÉQUIPE MUNICIPALE.

DANS UN **ESPRIT DE PROXIMITÉ,**  
DE **DIALOGUE ET DE RESPONSABILITÉ,**  
CETTE NOUVELLE ÉQUIPE  
METTRA SON ÉNERGIE AU SER-  
VICE DE **PROJETS CONCRETS,**  
**UTILES ET FÉDÉRATEURS.**

NOUS TENONS À REMERCIER  
SINCÈREMENT LES HABITANTS  
POUR LA CONFIANCE QU'ILS  
NOUS ONT ACCORDÉE À L'OC-  
CASION DE CE SCRUTIN. CETTE  
CONFIANCE NOUS HONORE ET  
NOUS ENGAGE PLEINEMENT.

**62,9%**

Taux de  
participation



**Être à l'écoute et agir  
concrètement pour le  
quotidien des habitants.**

**DOMINIQUE RIGUIDEL**

Maire d'Erdeven



**CHRISTIAN LE BARON**  
1<sup>er</sup> adjoint  
Urbanisme et aménagement



**CÉCILE LE MIGNANT**  
2<sup>ème</sup> adjointe  
Action sociale



**HUBERT JAN**  
3<sup>ème</sup> adjoint  
Travaux et mobilité



**CÉLINE GARNAUD**  
4<sup>ème</sup> adjointe  
Éducation et enfance, jeunesse



**JEAN-PHILIPPE MALHERBE**  
5<sup>ème</sup> adjoint  
Vie associative et sport,  
animations



**SANDRINE COFFIN**  
6<sup>ème</sup> adjointe  
Culture et patrimoine



**ERWAN FOLGALVEZ**  
7<sup>ème</sup> adjoint  
Vie économique et  
communication



**CHRISTINE CHAVENON**  
8<sup>ème</sup> adjointe  
Sécurité et vie citoyenne

# ACCOMPAGNER

## La Maison France Services : un service public de proximité au cœur d'Erdeven

### Un accompagnement au quotidien

Ouverte le 17 décembre 2025 au sein de la mairie, la Maison France Services d'Erdeven facilite désormais les démarches administratives des habitants en regroupant, en un seul lieu, 12 services publics. Deux mois après son ouverture, le dispositif rencontre déjà un franc succès.

Impôts, retraite, santé, emploi, aides sociales, démarches liées aux titres d'identité ou accompagnement sur la retraite : les usagers peuvent bénéficier d'un accompagnement personnalisé pour simplifier leurs formalités du quotidien. Sur place, deux conseillères formées, Alice Le Bohec - également responsable du CCAS - et Sabrina Bellec, accueillent, informent et accompagnent les habitants, avec ou sans rendez-vous. Leur expérience acquise au sein d'autres structures France Services leur permet d'apporter des réponses précises et adaptées aux situations rencontrées.



▮ Sabrina Bellec et Alice Le Bohec, conseillères Maison France Services

### Un réseau de partenaires

La Maison France Services travaille en lien étroit avec un réseau de partenaires nationaux, parmi lesquels la Caisse d'Allocations Familiales, France Travail, l'Assurance Maladie, la Direction Générale des Finances Publiques, l'URSSAF, La Poste ou encore la CARSAT. Ce maillage garantit un suivi fiable et complet des dossiers, même pour les situations les plus complexes.

### Horaires

**Lundi : 9h00 à 12h00**  
**Mardi, mercredi et vendredi : 9h00 à 12h00 - 14h00 à 17h00**  
**Jeudi : 14h00 à 17h00**  
**Contact : 02 97 55 94 44**  
**erdeven@france-services.gouv.fr**

Avec la Maison France Services, la commune confirme son engagement en faveur d'un service public accessible à tous, au plus près des besoins des habitants.



## CHIFFRES CLÉS



17

Ouverture le 17  
décembre 2025

2

conseillères à  
votre écoute

12

services publics  
réunis en 1 seul lieu

161

accompagnements  
réalisés en janvier  
2026

140

personnes  
accueillies

8

usagers par jour  
en moyenne

## Une volonté municipale affirmée

L'intégration de la Maison France Services au sein même des locaux de la mairie répond à une volonté forte de la municipalité : renforcer l'offre de services publics de proximité et faciliter le quotidien des habitants. En accueillant ce dispositif au cœur du bourg, la commune a souhaité centraliser les démarches, éviter les déplacements superflus vers d'autres villes !

Au-delà de l'aspect administratif, cette initiative s'inscrit dans une démarche plus large de valorisation de l'accompagnement social sur le territoire.

En proposant un accueil humain et accessible, la mairie affirme son engagement en faveur de la solidarité, de l'écoute et de l'égalité d'accès aux droits pour tous.



## Un service déjà plébiscité

Les premiers chiffres confirment l'utilité du service : en janvier, 161 accompagnements ont été réalisés pour 140 personnes, soit une moyenne d'environ huit accueils par jour. Les demandes concernent principalement la retraite (CARSAT), les titres d'identité (France Titres) et l'Assurance Maladie. Si la majorité des usagers réside à Erdeven, le service accueille également des habitants d'Étel, Belz, Plouharnel et plus largement du territoire d'Auray Quiberon Terre Atlantique.

Les retours sont très positifs : les habitants apprécient de pouvoir bénéficier d'un accompagnement humain, de proximité, pour des démarches souvent jugées complexes ou entièrement dématérialisées. ●

# AMÉNAGER

10

## Travaux de voirie en cours et finalisés

### Rue du Marché

Les travaux de réaménagement de voirie sont terminés. Le réseau d'eaux pluviales a été amélioré en maintenant un principe de noues et de fossés. L'éclairage public a également été renforcé au niveau des intersections routières. Un travail spécifique a été réalisé pour ralentir la circulation en installant des jardinières. Ce mobilier urbain, colorisé sur ces différentes facettes et pourvu de plantations volumineuses à terme, contribuera à créer une ambiance apaisée et qualitative dans cette nouvelle zone de rencontre. Un travail réalisé par notre service espaces verts ! ●



Rue du Marché ↑



Rue de la Poste ↑



Rue du Marché ↑

### Rues de la Poste et de l'Océan

L'enfouissement des réseaux souples des rues de la Poste et de l'Océan s'est terminé fin mars. Actuellement les travaux de voirie de la rue de la Poste se poursuivent : création d'une piste partagée pour les piétons et les cyclistes, installation de plateaux ralentisseurs pour apaiser la circulation et reprise des espaces verts avec plantation d'arbres, pour une fin programmée de cette 1<sup>ère</sup> tranche avant l'été. L'aménagement routier de la rue de l'Océan sud et du carrefour sera réalisé après la saison estivale. ●

# À l'école du Grand Large, des aménagements déjà en place

## L'intérieur

Depuis les vacances de février, la nouvelle salle de sieste est pleinement opérationnelle ! Pensée pour le confort des enfants, elle est désormais équipée de sanitaires et d'une douche, offrant un espace adapté et fonctionnel. Le personnel bénéficie également d'un espace optimisé : la salle de pause est maintenant dotée d'une cuisine équipée, installée par le service bâtiments de la commune. Un aménagement qui améliore concrètement les conditions de travail au quotidien. ●



## L'extérieur

À l'extérieur, les améliorations se poursuivent : une estrade en bois, réalisée contre la façade du bâtiment, vient compléter les aménagements et renforcer le confort des usagers. Enfin, le parvis de l'école a été réaménagé pour sécuriser et fluidifier les abords : création d'un giratoire, d'un arrêt de bus et d'une place PMR. Des travaux qui contribuent à un environnement plus pratique et accessible pour tous. ●



Salle de sieste →

## informations pratiques

### LES ERP : De quoi parle-t-on ?

Un établissement recevant du public (ERP) est un lieu où des personnes extérieures sont accueillies : commerces, restaurants, cabinets médicaux, équipements sportifs... Les exploitants doivent déposer en mairie une Autorisation de Travaux avant toute création, modification ou aménagement de l'établissement. Cette autorisation est également demandée en cas de changement d'exploitant même si l'activité reste inchangée. Cette démarche permet de vérifier que le projet respecte les règles de sécurité et d'accessibilité avant l'ouverture au public. N'hésitez pas à vous renseigner auprès du service urbanisme qui vous expliquera les démarches à effectuer. ●

**Contact : 02 97 55 61 60 - [urbanisme@erdeven.fr](mailto:urbanisme@erdeven.fr)**

### Numérotation des habitations

Désormais, la mairie n'assure plus la fourniture systématique des plaques de numérotation des habitations (l'attribution des numéros reste toutefois du ressort de la commune). Les propriétaires ou occupants sont invités à se procurer et à installer une plaque clairement visible depuis la voie publique, afin de garantir une identification précise des logements. Quelques numéros sont encore disponibles auprès du service urbanisme. N'hésitez pas à venir vous renseigner. ●

# CADRE DE VIE

## Agir en prévention

Participation citoyenne :  
« Devenir acteur de sa sécurité »

**POUR UN  
ENGAGEMENT  
SOLIDAIRE**



La municipalité, en étroite collaboration avec la gendarmerie nationale, a mis en œuvre en 2022 une démarche de participation citoyenne.

L'objectif est de sensibiliser les habitants en les associant à la protection de leur environnement.

Ce dispositif encourage à adopter une attitude solidaire et vigilante ainsi qu'à informer les forces de l'ordre de tout fait particulier.

Le dispositif vise prioritairement à établir un lien régulier entre les habitants d'un quartier, les élus et les représentants de la force publique, à accroître la réac-

tivité des forces de sécurité contre la délinquance d'appropriation et à renforcer la tranquillité au cœur des foyers et générer des solidarités de voisinage. ●

**Toutes les personnes souhaitant s'associer à cette démarche sont invitées à se faire connaître en Mairie, et seront par la suite invitées à une réunion d'information !**

## Protéger notre environnement



**Lutte contre le frelon asiatique**

Période de piégeage : mi-février  
à mi-mai

Dans un souci de protection de la biodiversité, **la municipalité a décidé de poursuivre l'aide financière apportée aux habitants de la commune** (propriétaires ou locataires) qui en feront la demande pour la destruction d'un nid de frelons asiatiques au titre de l'année 2026. Cette aide pourra être versée selon les conditions suivantes :

- La demande doit concerner un nid de frelons asiatiques en activité ;
- L'aide est plafonnée à 100 € TTC, limitée à une aide par foyer et par an ;
- L'aide ne peut excéder plus de 50 % de la facture acquittée de l'entreprise ;
- La destruction des nids de frelons asiatiques devra être réalisée dans la période comprise entre le 1<sup>er</sup> mai et le 30 novembre 2026, par un organisme ou une entreprise spécialisée, présentant les critères de qualité de service et de professionnalisme proposés par la FDGDON 56.

**L'usager devra transmettre son dossier en mairie avant le 30 novembre 2026**, avec les documents suivants :

- L'imprimé de demande (disponible sur le site web de la ville) dûment complété et signé ;
- Une copie de la facture où figureront le lieu et la date de l'intervention ;
- Une copie de la taxe d'habitation ou foncière comme justificatif de domicile ;
- Un relevé d'identité bancaire ou postal pour le versement de l'aide financière ;
- Une autorisation d'intervention du propriétaire du bien, si la demande est à l'initiative d'un locataire. ●

## Recensement de la population 2026



### Merci pour votre participation !

Du 15 janvier au 14 février 2026, la commune d'Erdeven a réalisé le recensement complet de sa population, organisé par l'Institut national de la statistique et des études économiques (Insee) en partenariat avec la mairie. Durant cette période, douze agents recenseurs, coordonnés par Sandrine Coffin, se sont mobilisés sur l'ensemble de la com-

mune. Identifiables grâce à leur carte officielle signée par le Maire, les agents ont aidé certains à répondre en ligne ou en papier et assurer le suivi auprès des personnes absentes ou n'ayant pas encore répondu. Plus de 97% de la population a participé au recensement, les quelques habitants restant étant pour la plupart absents au moment du recensement. 77% de la population a répondu par internet et les premiers résultats seront connus en juin. Nous pouvons déjà dire que la population résidente en permanence sur Erdeven a augmenté. La campagne de recensement a aussi permis de mettre à jour la base nationale d'adressage ce qui permet aux secours mais également à tous les autres services publics et privés de trouver plus facilement une adresse. Le recensement est un moment essentiel pour la vie de la commune. Les données collectées permettent de mieux connaître l'évolution de la population, d'adapter les services publics, d'anticiper les besoins en équipements et de préparer les projets d'avenir. La municipalité remercie chaleureusement les habitants pour leur accueil et leur participation, ainsi que les agents recenseurs pour leur engagement et leur professionnalisme tout au long de cette campagne. ●

## Hommage à Pierrick Lofficial

### **Une personne attachante, chaleureuse et très impliquée.**

Pierrick Lofficial, conseiller municipal délégué au tourisme, nous a quitté le 22 novembre 2025 à l'âge de 67 ans. Originaire de la commune et figure emblématique d'Erdeven, il était élu depuis 2014.

Ancien président de l'Office de tourisme et fondateur de l'association Erd'Évènement Vôteur en 2017, dont il fut le président, propriétaire du Camping des Ormeaux, il était particulièrement investi dans les dossiers liés au tourisme et contribuait activement au dynamisme de la commune.

Pour son engagement exemplaire et pour avoir contribué au rayonnement de la collectivité bien au-delà de ses frontières, il avait reçu la médaille de la Ville en 2023.

Il restera, dans la mémoire de tous ceux qui l'ont côtoyé, un homme avec une personnalité engagée, généreuse, marquante et attachante. ●



# Bilan des comptes administratifs 2025

PROVISOIRE

## Fonctionnement

### LES DÉPENSES

Charges à caractère général	1 056 K €
Charges de personnel	2 149 K €
Autres charges de gestion courante	562 K €
Charges financières	51 K €
Charges exceptionnelles	1 K €
Autres charges	215 K €
<b>Total des dépenses</b>	<b>4 034 K €</b>

### LES RECETTES

Remboursements charges de personnel	72 K €
Vente de produits et prestations de services	292 K €
Impôts et taxes	2 984 K €
Dotations, subventions, participations	1 684 K €
Autres produits de gestion courante	309 K €
Autres recettes	24 K €
<b>Total des recettes</b>	<b>5 399 K €</b>

## Investissement

### LES DÉPENSES

Voirie	292 K €
Aménagement Kerhillio	423 K €
Aménagement centre bourg	25 K €
Aménagement Rue des Menhirs	873 K €
Extension école publique	505 K €
Extension services techniques	318 K €
Construction espace enfance jeunesse	12 K €
Réhabilitation Grange Kéravéon	2 K €
Vidéoprotection	40 K €
Matériels	177 K €
Patrimoine	401 K €
Remboursements des emprunts	242 K €
Opérations d'ordre et patrimoniales	104 K €
Autres immobilisations	512 K €
<b>Total des dépenses</b>	<b>3 926 K €</b>

### LES RECETTES

Subvention d'investissement	298 K €
Emprunts et assimilés	1 K €
Dotations, fonds divers et réserves	262 K €
Excédents de fonctionnement capitalisés	1 464 K €
Opérations d'ordre et patrimoniales	313 K €
Résultat reporté	2 583 K €
<b>Total des recettes</b>	<b>4 921 K €</b>

448,55 €

Dettes de la commune par habitant

moyenne des communes de la même strate : 703 €/habitant

1 579 K€

c'est la capacité d'auto-financement de la commune en 2025

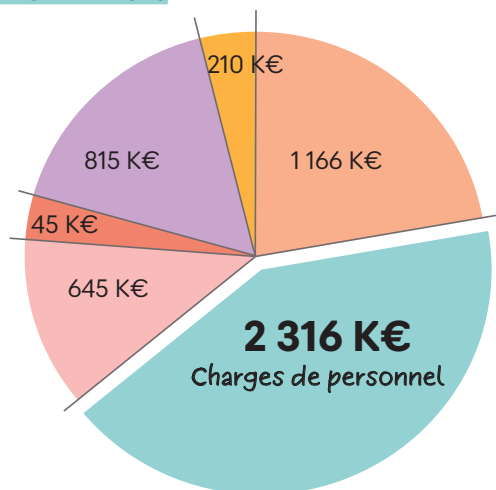
K = mille  
M = million

Retrouvez le détail dans la rubrique Finances du site internet de la commune [erdeven.fr](http://erdeven.fr)

# Budget principal 2026

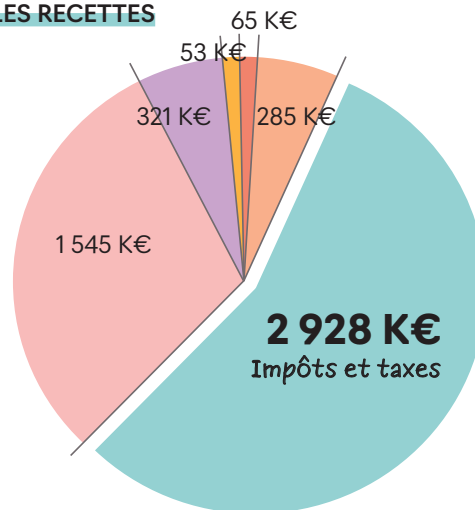
## 5,2 M€ de fonctionnement

LES DÉPENSES



- Charges à caractère général
- Autofinancement
- Autres charges de gestion courante
- Autres dépenses
- Charges financières

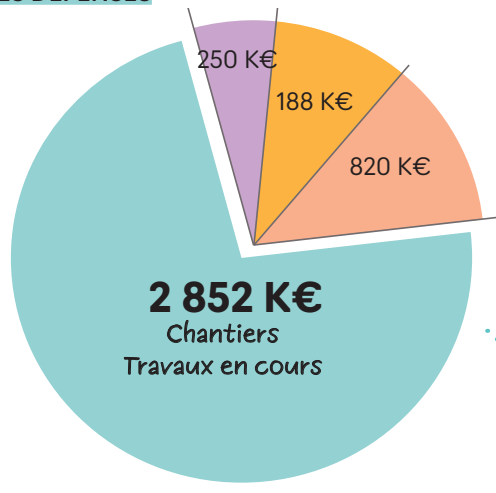
LES RECETTES



- Dotations, subventions, participations de gestion courante
- Autres produits de gestion courante
- Résultat reporté N-1
- Atténuation de charges
- Vente de produits et prestations de services

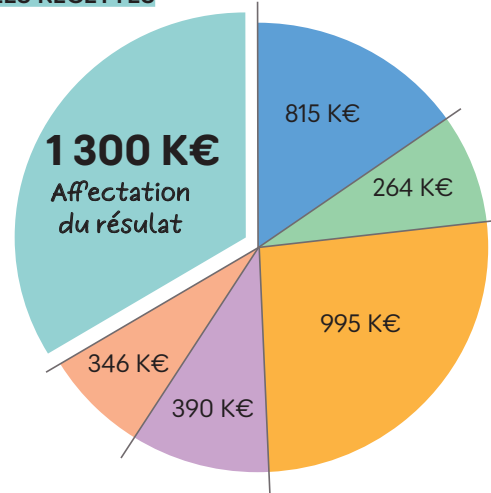
## 4,11 M€ d'investissement

LES DÉPENSES



- Matériel, patrimoine
- Autres
- Chantiers/Travaux en cours : aménagement Rue des Menhirs 180 K€, extension de l'école publique 229 K€, aménagement de Kerhillio 30 K€, voirie 768 K€, extension des services techniques 20 K€, aménagement centre-bourg 1 240 K€, construction espace enfance jeunesse 270 K€, Grange de Kéravéon 105 K€, vidéoprotection 10 K€
- Remboursements d'emprunts

LES RECETTES



- Taxe d'aménagement, remboursement TVA (FCTVA)
- Subventions d'investissement
- Excédent reporté
- Autofinancement
- Autres recettes

# ENFANCE jeunesse

Le pôle enfance jeunesse et restauration scolaire est composée d'une équipe sérieuse, dynamique et motivée toujours prête pour encadrer vos enfants et leur proposer des activités de qualités, diverses et variées. Elle intervient sur différents temps : l'accueil de loisirs des mercredis, l'accueil de loisirs extrascolaire, l'accueil périscolaire matin / soir à l'école Le Grand Large, la restauration scolaire & pause méridienne, le conseil municipal des jeunes et les séjours de vacances.

## 01.

### Restauration scolaire - Pause méridienne & accueil périscolaire de l'école Le Grand Large

Depuis la rentrée, l'accueil périscolaire de la commune se dynamise avec des projets pensés avec et pour les enfants, dans un esprit de bien-être, d'autonomie et de vivre-ensemble.

L'**étude surveillée sur inscription** connaît un vrai succès : chaque soir, **20 à 25 enfants** profitent d'un temps calme pour faire leurs devoirs, accompagnés par l'équipe d'animation. Le **permis à points**, conçu avec les enfants, favorise leur implication et le respect des règles communes. Grâce à la **médiathèque d'Erdeven**, le périscolaire s'est aussi enrichi de **nouveaux jeux de société**, offrant aux enfants encore plus de moments de plaisir et de créativité.

Le lien avec les familles a été renforcé par un **repas partagé**, en présence du directeur de la cuisine centrale d'Agora 2R, prestataire du restaurant scolaire, du directeur adjoint et la diététicienne du groupe, permettant des échanges conviviaux autour de l'alimentation et le fonctionnement du repas.

Enfin, le **journal du périsco'**, dont la première gazette est parue fin février, donne la parole aux enfants et met en lumière leurs projets.

Pour la suite de l'année, de **nouveaux projets viendront enrichir la vie du périscolaire**, avec toujours la même volonté : permettre aux enfants de s'épanouir, de participer, de créer... et de grandir ensemble, tout en renforçant le lien avec les familles.



## 02.

### L'accueil de loisirs Planète Mômes extrascolaire Mercredis et vacances

#### ALSH MERCREDIS :

- Ouvert aux enfants, de la petite section aux CM2,
- Inscription à la journée complète ou à la demi-journée avec ou sans repas.

L'année est divisée en 6 périodes et 6 thèmes d'activités, voici les différents thèmes conducteurs depuis la rentrée scolaire :

- Période 1 : l'écologie et le développement durable,
- Période 2 : l'Afrique,
- Période 3 : les voitures de collection,
- Période 4 : l'Italie.

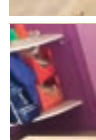
#### ALSH EXTRASCOLAIRE :

- Ouvert aux enfants, de la petite section aux CM1,
  - Pour un meilleur accompagnement pédagogique, les CM2 sont accueillis sur Étel,
  - Inscription à la journée complète uniquement
- Chaque programme d'activités des vacances scolaires est également construit sur un thème.

#### Prochaines dates d'ouverture 2026 :

**Vacances d'été :** du lundi 6 juillet au vendredi 21 août (fermeture du lundi 24 août au vendredi 31 août).

**Vacances de la Toussaint :** du lundi 19 octobre au vendredi 30 octobre.





2



3



4



5

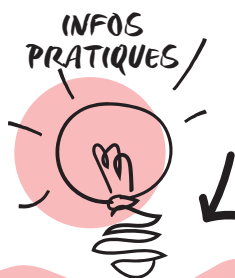
←

1-5 Projet en lien avec le service culturel : **intervention du groupe Sitala du Burkina Faso** (dances, percussions et musique africaine).

2 **Animation « 4L Trophy »** par l'association « Arzher Association » : présentation de leur voiture et des missions humanitaires.

3 **Animation mandala** sur sable à la plage de Kerhillio avec l'artiste Christophe Garcia de l'association Vita-Mandala, créations éphémères.

4 **Temps d'étude surveillée**



Erwan Le Guen

RESPONSABLE DU PÔLE ENFANCE  
JEUNESSE RESTAURATION SCOLAIRE

T. 02 97 55 67 22

06 76 87 51 85

servicejeunesse@erdeven.fr

Thibaut Gouzerh

ANIMATEUR ENFANCE JEUNESSE  
ET DIRECTEUR DE L'ALSH

T. 02 97 55 45 56

T. 07 86 48 94 87

animateurjeunesse@erdeven.fr

Chloë Grunenberger

ANIMATRICE RÉFÉRENTE  
ACCUEIL PÉRISCOLAIRE  
& PAUSE MÉRIDIDIENNE

T. 07 85 99 83 10

periscolaire@erdeven.fr

**Pour vous connecter  
à l'espace famille :**  
flashez le QR code !



03.

## Le CMJ

Le nouveau mandat CMJ 2025-2027 est composé des 8 enfants de chaque école de CM1-CM2 soit 16 enfants au total.

De gauche à droite : Arthur Durant, Jules Kergal, Louise Audic, Aurèle Poder, Antoine Guiter (porte drapeau), Emma Famelart, Gabriel Romieux (1<sup>er</sup> adjoint), Tom Le Guen, Axelle Pencreac'h (Maire CMJ), Sacha Bonnier, Telma Le Masson, Melya Tertrais, Adèle Pichonet, Matis Harnois, Bianca Tonnerre.

**Les actions réalisées par les enfants depuis le début de leur mandat :**

- Présence à la cérémonie du 11 novembre,
- Participation aux vœux du maire Mr Riguidel,
- Sensibilisation des automobilistes sur la vitesse aux abords de lieux fréquentés par les enfants avec la mise en place de figurines géantes,
- Participation à un court métrage en partenariat avec le CMJ d'Étel et l'association « Le Quai des dunes » du cinéma d'Étel pour une sensibilisation sur le harcèlement scolaire et ses impacts.

# À L'ÉCOLE

## Le Grand Large

Depuis la rentrée, les élèves de notre école ont participé à de nombreux projets mêlant sciences, nature, sport et lecture. Cette dynamique s'accompagne de l'extension de l'établissement, qui permettra l'accueil d'un nouveau dortoir après les vacances de février.



### La nature en pinceaux

Les élèves de CM participent à un projet artistique, en lien avec la flore dunaire, les oiseaux et l'huître. En partenariat avec une artiste, ils explorent différentes techniques en arts visuels, mêlant créativité et observation de la nature. Ce projet, rendu possible grâce à une subvention obtenue auprès de l'OFB, permettra aux élèves de réaliser des œuvres originales, alliant sensibilisation à l'environnement et expression artistique et de valoriser les sorties prévues chez un ostréiculteur et sur le littoral. ●



### L'éveil zen des apprentis karatékas

Cinq classes se sont initiées au karaté avec Jérôme, leur professeur. Les élèves ont débuté leur initiation par l'enseignement des valeurs de cet art martial qui prône la bienveillance, le pacifisme et la maîtrise de soi, notamment, le salut, un geste symbolisant le respect mutuel et la reconnaissance de l'autre. Les séances ont été rythmées par des échauffements, des jeux ludiques, l'apprentissage de gestes pour se défendre et des affrontements amicaux. Une expérience dynamique et enrichissante ! ●



### Mission collège

Les élèves ont participé à une journée d'immersion au collège d'Étel, aux côtés des élèves de 6<sup>e</sup>. Au programme : un travail autour de la lecture orale, une course aux nombres mêlant réflexion et coopération, et la découverte du self, moment très attendu. Cette journée a permis aux élèves de se familiariser avec l'univers du collège dans une ambiance à la fois ludique et rassurante. ●



## Foot à l'école

Les élèves de la GS au CM2 participeront à un concours sur les valeurs du foot pour donner suite aux 6 séances effectuées en janvier et en février. Le respect, la solidarité, la tolérance, l'engagement et le plaisir ont été mis à l'honneur lors des séances. ●



## Un pas de côté !

Les élèves de CM ont bénéficié d'un cycle de six séances de danse bretonne, encadré par Jacky Bonnac. Cette initiation leur a permis de découvrir et de pratiquer une douzaine de danses traditionnelles. Le cycle s'est conclu par un mini bal collectif réunissant les élèves des deux classes, moment festif et fédérateur très apprécié des élèves. Ces séances s'inscrivent dans la continuité du bal breton auquel participent chaque année les élèves de maternelle, renforçant ainsi la transmission de la culture bretonne. Nous remercions vivement Jacky pour sa disponibilité, sa patience et sa gentillesse. ●



## Faire école au milieu de la nature

Les élèves de la PS au CP ont vécu deux demi-journées très riches ! Une matinée sous le soleil à la plage de Kerouriec et une un peu plus humide au cœur de l'automne sous les arbres de Kéravéon. Grâce à des chasses aux trésors de la mer et de la forêt, notre attention a été portée sur certains éléments naturels. Nous avons ainsi pu les reconnaître, les observer, apprendre leur nom et retenir quelques informations les concernant. Nous les avons utilisés tantôt pour écrire notre prénom, décorer un poisson ou un château de sable, tantôt pour construire une cabane à écureuil. Nous avons gardé quelques petits trésors avec nous dans les poches pour continuer à les observer en classe à la loupe ou les ramener à la maison. De nombreux parents ont fait partie de l'aventure avec enthousiasme : de beaux moments de partage qui contribuent à renforcer les liens familles/école. Une expérience à renouveler le plus souvent possible ! ●



## Classe découverte

Les enfants de la GS jusqu'au CE2 sont partis en classe découverte à Brasparts au centre Ti Menez Are. Ils ont découvert un environnement naturel. Ils ont étudié le cycle de l'eau, la mare et sa faune et ont construit un objet technique : la roue à aubes. Une très belle expérience de vie. ●



## Atelier à l'office de tourisme

Le 7 octobre 2025, les élèves de CM1/CM2 ont été accueillis par l'office de tourisme d'Erdeven. Ils ont pu découvrir les locaux mais surtout travailler leurs connaissances sur l'eau et l'écologie. Deux ateliers leur ont été proposés : l'un avec des cartes à placer en lisant des définitions sur le cycle de l'eau. L'autre, une série de défis en extérieur pour les sensibiliser au tri des déchets. ●

# À L'ÉCOLE St Pierre St Paul



## Tout le monde à l'eau à AlréO

Les élèves de CP, CE1 et CE2 ont bénéficié de 10 séances de natation à la piscine AlréO d'Auray. Au programme : immersion, propulsion, nage sur le ventre, le dos... Beaucoup de petits exercices pour se sentir à l'aise dans l'eau, et tout le monde prend plaisir et progresse dans la bonne humeur ! ●

## Sortie à venir à la micro-folie !!

Au printemps, tous les élèves de maternelle se rendront à la « Micro-Folie » de Saint Pierre Quiberon en rapport avec notre projet culturel « Faites entrer les artistes ! » ! Ce Musée Numérique donne accès à plus de 6 000 chefs-d'œuvre provenant de nombreux lieux culturels comme le Musée du Louvre, l'Opéra de Paris... Le but sera d'initier les enfants à l'observation d'œuvres d'art et l'utilisation de la technique du collage afin de réaliser une production individuelle. ●



## Matinée partages

Comme à chaque veille de vacances, c'est un grand chamboule-tout à l'école ! Tous les élèves de toutes les classes se mélangent afin de participer à 5 ateliers. Ceci nous permet de profiter de cette cohésion entre élèves, d'apprécier l'entraide des grands envers les plus petits. Lecture, maquillage, danse, fabrication de masques, crêpes, une matinée riche de découvertes, de plaisirs et de partages. ●



## Séance chrysalide

Les maternelles ont participé à un atelier sensoriel original en petits groupes, dans une ambiance douce avec lumières tamisées et musique. Les enfants ont pu s'exprimer librement par le dessin et la peinture tout en développant la confiance en soi, l'empathie et l'altruisme. Merci à Aurore Jobard, « L'enfant papillon », pour cette belle découverte. ●



## À la manière d'Hervé Tullet

Les enfants de maternelle, de la PS à la GS, ont travaillé à partir des albums d'Hervé Tullet, explorant les couleurs, les formes et les gestes. À travers différentes activités artistiques, ils ont développé leur créativité et leur imagination. Une exposition a ensuite été organisée pour présenter leurs réalisations. Parents et grands-parents ont pu admirer les fresques collectives et les créations individuelles, pour la plus grande fierté des enfants. ●



## Un mini séjour pour les CP CE1 !

Le 11 et 12 mai, les élèves de CP et de CE1 partiront faire un mini séjour à l'île d'Arz. Les élèves auront la chance d'être hébergés au domaine de Bilhervé à l'île d'Arz. Au programme : randonnée à travers les différents paysages de l'île, découverte du milieu marin, land art sur la plage, exploitation de la pêche à pied ! Un cadre magnifique pour un séjour inoubliable ! Si je devais imaginer l'île d'Arz, cela serait... ●



## Les projets à venir ...

Dans le cadre du projet culturel, les enfants participent à des séances de capoeira avec Éric Le Bihan (association MACAC), mêlant motricité, rythme et chant. Ils se sont produits en mars lors du carnaval au complexe sportif. Ils poursuivent également les séances de musique avec Cara, professeur diplômée, avec un répertoire anglo-saxon. Après un premier concert à l'église d'Erdeven avant Noël, une nouvelle représentation est prévue en juin. Un cycle golf pour les CM1-CM2 et un cycle judo pour toute l'école auront aussi lieu en fin d'année. Merci aux parents, à la mairie, à l'APEL et à l'OGEC pour leur soutien. ●



## École et cinéma pour tous les élèves

Dans les divers projets en lien avec l'art cette année, les élèves s'intéressent aussi au cinéma en allant 3 fois au cinéma d'Étel (Le jardinier qui voulait être roi, Calamity Jane, Jason et les Argonautes). En avril, ils découvriront également le doublage en prêtant leur voix à une scène de film ! ●

# culture

## LA MÉDIATHÈQUE, UN LIEU DE VIE

### Édito

#### La médiathèque d'Erdeven, des collections « vivantes »

Entre septembre et novembre 2025, la médiathèque d'Erdeven a proposé une programmation riche et variée pour faire vivre ses collections autrement. À travers rencontres, ateliers, spectacles et temps d'échanges, les publics ont pu découvrir celles et ceux qui se trouvent derrière les œuvres : auteurs, illustrateurs et artistes. Ces temps privilégiés ont permis d'ouvrir des espaces de dialogue, de création et de réflexion, accessibles à tous les âges. Des plus jeunes, accueillis lors d'une mini-résidence artistique en structures petite enfance, aux adolescents et adultes venus échanger autour de thématiques contemporaines, chacun a pu trouver sa place. Les rencontres ont également permis d'aborder des sujets de société, comme la condition des femmes dans le milieu agricole, ou encore de partager des regards sensibles sur l'adolescence. Enfin, la venue du collectif Sitala a offert une ouverture culturelle à travers un conte musical mêlant traditions et expressions contemporaines. Autant de moments qui illustrent la volonté de la médiathèque d'être un lieu vivant, de rencontres et de découvertes, au cœur de la vie locale.

1



2



3



4

### Retour sur

- 1/ Elena Del Vento : Mini-résidence d'Elena Del Vento auprès des tout-petits (Multi-Accueil Les Grains de sable, Relais Petite Enfance de Belz), fin septembre 2025.
- 2/ Collectif Sitala : Conte musical du collectif franco-burkinabé Sitala, lors de la semaine africaine, en novembre 2025.
- 3/ Terres de femmes : Rencontres avec Maud Bénézit, illustratrice, et Johanne Gicquel, autrice et photographe, weekend Terres de femmes, 11-12 octobre 2025.
- 4/ Manon Fargetton : Rencontre avec Manon Fargetton, autrice jeunesse, autour de l'adolescence, journée parentalité avec AQTA, le 23 octobre 2025.

REVUE SALON  
ROMANS ADULTE  
DOCUMENTAIRE JEUNESSE  
LIVRES ENFANTS  
PATIO

Espace du Tilleul 2, rue de la Mairie  
02 97 55 63 89  
mediatheque@erdeven.fr  
Facebook @Médiathèque d'Erdeven  
les médiathèques en réseau :  
www.mediatheques-terre-atlantique.fr

#### HORAIRES D'OUVERTURE \*

Lundi : 14h à 18h  
Mardi : 15h à 18h  
Mercredi : 10h à 12h30 - 14h à 18h  
Vendredi : 14h30 à 18h30  
Samedi : 10h à 12h30 - 14h à 17h

\* Depuis le 1<sup>er</sup> septembre 2025 et jusqu'au 28 juin 2026 inclus

# Réaménager et développer de nouveaux services

## Une médiathèque repensée pour un accès plus simple et intuitif

Depuis quelques mois, la médiathèque procède à quelques réaménagements des collections : mise à disposition d'un bac à contes, rehaussement des étagères, simplification du classement des albums jeunesse... Toutes ces modifications ont pour but de rendre les collections plus accessibles physiquement, plus pratiques à saisir, en les disposant à des hauteurs adaptées aux publics fréquentant ces espaces. Mais ces changements visent aussi à faciliter la recherche au sein de la médiathèque, par un classement plus épuré.

## De nouveaux aménagements extérieurs pour mieux vous accueillir et vous servir

D'autres nouveautés ont fait leur apparition à l'extérieur de la médiathèque :

- **Une place de parking PMR** conforme aux réglementations en vigueur à l'entrée du passage vers la médiathèque

Il est rappelé que ce passage n'est pas une zone de stationnement, des places de stationnement existent le long

de la rue de la mairie, ainsi que trois parkings (devant et derrière la mairie et aussi le long de la médiathèque côté rue Nationale).

### • Une boîte de retours

À quoi ça sert ? À rendre vos documents lorsque la médiathèque est fermée.

Pour quoi ? Pour les livres, CD / DVD et magazines.

Les jeux et jeux vidéos, étant des supports fragiles, ne sont pas acceptés dans la boîte.

Les dons n'ont pas leur place dans cette boîte de retour, une boîte à dons est accessible dans la médiathèque à destination de Book Hemispheres / Chouette Coop.

### Un lieu partagé : quelques règles pour le confort de tous

Pour le confort de tous les usagers, il est rappelé que la médiathèque est un service public et que les collections prêtées sont des biens communs. Par conséquent, s'il y a dégradation involontaire d'un document, il vous sera simplement demandé de procéder à son remplacement. ●

## Prochains rendez-vous !



Vendredi 24 avril - 14h30 :  
Animation Jeux de société



Samedi 20 juin :  
Lecture et concert



Juillet (date à confirmer) :  
Sieste musicale dessinée par Judith Gueyfier



1 RDV par mois, vendredi 16h30 :  
Cercle de lecture

Programme sous réserve d'évolution. ●

MUSIQUE LECTURE JEUX



CATÉGORIE	DESCRIPTION	TARIF
Enfants et jeunes	Enfants et Jeunes de moins de 18 ans et étudiants	Gratuit
Individuel Adulte	Personnes de 18 ans et plus	10 €
Famille	Comprend tous les membres d'un même foyer (résidant à une même adresse)	15 €
Individuel Extérieur	Toute personne extérieure au réseau des médiathèques Terre Atlantique. Un chèque de caution de 100€ est demandé aux estivants.	20 €

« DES ENVIES POUR VOTRE  
MÉDIATHÈQUE ?  
VENEZ NOUS PARTAGER VOS IDÉES  
OU VOS COMPÉTENCES ! »

# Programmation CULTURELLE

**9 mai**

**Concert de la Chorale d'Erdeven « Les voix de la Dune »**  
17h00

**Espace culturel Le Roëlan**  
Concert de la chorale mixte d'Erdeven « Chœur'Minihy », accompagnée des chorales « Sonria » (Locoal-Mendon) et « Ut en piste » (Moncontour, 86).

Ouvert à toutes et tous  
Participation libre

**30 mai**

**Spectacle « Bulles de rêves »**  
**La sauterelle culturelle**  
11h00

**Espace culturel Le Roëlan**  
Une famille tente de se retrouver tandis que Coco se réfugie dans les jeux vidéo. Quand rêves et réalité se mêlent, ses proches entrent dans son imaginaire pour l'aider à revenir.

Tarif : 10 €

À partir de 5 ans

Durée : 55 minutes

**6 juin**

**Théâtre adulte « Cet animal étrange » de Gabriel Arout**  
**Association Les Comètes d'Erdeven**  
20h30

**Espace culturel Le Roëlan**  
Un homme, accompagné de son chien, s'interroge sur l'amour. S'enchaînent des scènes entre hommes et femmes, mêlant humour et émotion, inspirées de l'univers de Tchekhov.

Participation libre

**13 juin**

**Théâtre adulte « Menthe ou Citron ? » Association la Sauterelle Culturelle**  
20h30

**Espace culturel Le Roëlan**  
Une troupe répète une comédie de boulevard à quelques jours de la première. Rien n'est prêt et, le soir venu, une succession d'imprévus entraîne les comédiens dans une folle mécanique de quiproquos.

Participation libre



**14 juin**

**Représentation Théâtre enfants**  
**« La Terre qui ne voulait plus tourner »**  
**Association O'Détour**  
16h30

**Espace culturel Le Roëlan**  
Épuisée par les dégâts causés par les humains, la planète décide de s'arrêter de tourner. Face au chaos, la Lune, le Soleil et Mars tentent de la raisonner. Une petite fille parviendra à éveiller les consciences et à apaiser la Terre.

Tarif : 2 €

## Spectacle Illusionnastes



Le dimanche 14 décembre 2025, les spectateurs se sont retrouvés à l'Espace culturel Le Roëlan à Erdeven pour assister au spectacle Illusionnastes. Pendant environ 1h15, le public a découvert un spectacle mêlant magie, théâtre

et mentalisme, dans une ambiance pleine d'humour et d'émerveillement. Les artistes ont entraîné le public dans un voyage imaginaire inspiré de l'univers de Jules Verne, avec des illusions surprenantes, des effets visuels et des moments interactifs avec la salle. Petits et grands ont pu participer et se laisser surprendre par des tours défiant la logique. ●

## Une semaine avec Sitala !

Pendant une semaine à Erdeven, l'Association Sitala est venue proposer différentes activités autour de la culture africaine. Cette semaine a permis aux participants de découvrir la musique, la danse et les arts africains dans une ambiance conviviale. Les enfants des deux écoles de la commune ont participé à plusieurs ateliers de percussions, de danse et d'arts plastiques, où ils ont pu apprendre de nouveaux rythmes et s'exprimer à travers le mouvement et la création. Des moments d'échanges ont également été organisés à la médiathèque pour favoriser la découverte d'autres cultures. La semaine s'est terminée par un temps festif et un spectacle concert à l'es-

# Chapelle Lann Groez

## EXPOSITIONS



### 20 juin

Représentation Théâtre des ados  
« Le méga malade imaginaire »  
de l'association O'Détour  
20h30

Espace culturel Le Roëlan

Sous le toit de Tante Agnès, un projet de mariage imposé bouleverse l'équilibre familial. Une adaptation vive et drôle du Malade imaginaire de Molière.

Tarif : 2 €



pace culturel Le Roëlan. Ce projet artistique et culturel a permis de favoriser le vivre-ensemble et l'ouverture au monde, valeurs importantes portées par l'association. Merci à toutes et à tous pour cette belle aventure humaine ! ●

### 7 juillet

Ouverture de la saison avec  
Newroz - concert cirque  
18h00

Place Avel Vor Kerhillio

Newroz, « jour nouveau » en kurde, est un concert-cirque aux sonorités persanes créé par Bahoz Témaux. À travers musique et acrobatie, le spectacle explore la crise identitaire d'un homme confronté aux préjugés liés à son genre, sa couleur et sa double culture. Entre jeu d'apparences, poésie et prise de risque, il tisse un dialogue sensible entre un corps en mouvement et un cœur habité par la musique.

Gratuit

Un spectacle programmé grâce à la collaboration de l'Espace culturel Le Roëlan et l'association Erd'évènement Vôtre.

### 3 octobre

Pièce de théâtre  
« Stationnement alterné »  
Les Baladins d'Armor  
20h30

Espace culturel Le Roëlan

Comédie de boulevard pleine de quiproquos et de rebondissements. Chauffeur de taxi, Jean Martin mène une double vie avec deux épouses grâce à une organisation millimétrée. Mais après un incident inattendu, tout s'emballa et son équilibre vacille, entraînant une cascade de situations aussi cocasses qu'imprévisibles.

Tarif : 8 €

### AVRIL

18 > 26 avril

CERATO PASCALE  
GUITTONNEAU SYLVIANE  
Acrylique, aquarelle, gouache  
Exposition agrémentée de 3 soirées « contes ». Les 21, 22, 24 à 18h et le dimanche 26, intervention de Sklaeren l'improvisconteuse à 16h30.

27 avril > 3 mai

MOUSSAC ALAIN  
Huiles & aquarelles

### MAI

4 > 10 mai

LE FLOCH ALBAN  
Acrylique, huile, encre, linogravure

11 > 17 mai

RUIZ CATHERINE  
DAVOINE GUHUR  
CHRISTIANE  
Huile, pastel et acrylique

18 > 24 mai

GAULTIER HERVÉ  
Voyages colorés

25 mai > 31 mai

LE SOMMER ANNE  
Acrylique fantaisiste

### JUIN

1 > 7 juin

DASNOY HERVÉ  
Art naïf humoristique

8 > 14 juin

LE GREZAUSE ÉLISABETH  
Huiles

15 > 28 juin

FERREC YVES  
Huiles

29 juin > 5 juillet

GUILLOUX JEANNE  
Sculptures raku  
GROLLEAU MAUDE  
Encres

### JUILLET

6 > 12 juillet

LE PORT ANNE  
Huiles

13 > 19 juillet

LE CALVE FABIENNE  
Gravure  
LE BRECHENNEC DANIELLE  
Raku  
CHARLOT GROSZ KRYSZYNA  
Peinture

20 > 26 juillet

DECAUX JEAN-LUC  
Aquarelle

27 juillet > 9 août

ASSOCIATION SAGARIS  
Peinture  
Sculpture Ferronnerie

### AOÛT

10 > 16 août

PERCIE DU SERT ALIX  
Acrylique abstraite

17 > 23 août

COLLECTIF ART'ZIMUT  
Peinture-Sculpture Emaux

24 août > 6 septembre

PIERRON JACQUES & NATHALIE  
LADRIERE RICHARD & LIL  
Huiles et acrylique  
Aquarelles

### SEPTEMBRE

7 > 13 septembre

DANEL ISABELLE  
Raku, Poterie, Bijoux

14 > 20 septembre

LE SOMMER ANNE  
Acrylique fantaisiste

21 > 27 septembre

DASNOY HERVÉ  
Art naïf humoristique



## Tuchant e arrivo an hañv...

Ma tiforc'homp-ni bremañ peder sasun er blez n'eo ket bet graet a-viskoazh get annezidi hor metoù kerreizh. Kelted an amzerioù kozh ne ziforc'hent ken nemet div : ur sasun teñvel, du, yen (ar gouiañv) hag ur sasun splann, tomm (an hañv) ; gouel Samhain, e deroù Kala-Gouiañv, a verche achumant ar blez kozh ha komañsamant an hini nevez. Anat eo e oa ret gortoz a-raok tañvaat an amzer gaer en he bleuñv ! Betek Kala-Mae, ar c'houlz ma veze lidet gouel Beltan ha kalon an hañv é tigor.

A-viskoazh en deus moarvat hirvoudet mab-den d'an hañv. Pegoulz e tay en-dro ? ... Gwezharall, pa veve an dud tost d'an natur, e taolent evezh d'an arouezioù a ziskoueze ne oa ket chomet àr an hent, e oa é tonet. An arouezioù-se a zo atav aze hiriv an deiz ; ni avat, n'omp ket ken ken ampart d'o anadiñ dre ma hon eus pellaet doc'h an natur. Adalek kreiz Genver e santer atav an deizioù é hiraat ; abred e tarzhatav kazhoù er gwez haleg, e tigor ar bokedoù-laezh doc'h troad ar girzhier. Ma spiser e skouarn e klever atav ar pintig, ar pennglaouig, ar laouenanig, ar bobelan, an tad moualc'h ; e lec'hioù 'zo e tihousk atav an eostig noz tro miz Meurzh, e arriv ar voualc'h-argant, an houperig aet d'ar broioù tomm da dremen ar mizioù du. Kannaded an hañv int, evel ma el lârer e pozioù kentañ unan a sonennoù karantez brudetañ hor c'horn-bro :

« Tuchant e arrivo an hañv  
Hag e kano ar laouenan.  
Ar bobelan hag an eostig  
Ar voualc'h argant, an houperig...»

Nag ar gougou, ar gwennili ? eme-c'hwi. N'int ket kannaded, int-ivez ? Hag emaint. Koulskoude, lies-mat int ar re diwezhañ : n'en em gavont ken nemet evit deskiñ deomp emañ an hañv e... toull an nor. ●

Article bilingue à destination des communes du pays d'Auray,  
rédigé par Daniel Carré, président de Ti Douar Alre.  
tidouaralre.com

## L'été s'en vient bientôt...

Si nous découpons l'année en quatre saisons, cela n'a pas toujours été le cas dans nos pays tempérés. Les Celtes de l'Antiquité n'en distinguaient que deux : une saison sombre, noire, froide (l'hiver) et une saison claire, chaude (l'été) ; la fête de Samain, début novembre, marquait à la fois le terme d'une année écoulée et le commencement d'une autre. Évidemment, il y avait encore loin jusqu'aux calendes de mai où on fêterait, à Beltaine, le plein retour de la belle saison.

Ce retour de l'été, sans doute l'homme l'a-t-il toujours attendu, espéré. Quand reviendrait-il ?... Autrefois, quand on vivait proche de la nature, les hommes étaient attentifs à tous ces changements qui, dans leur environnement, annonçaient qu'il était en chemin, qu'il ne s'arrêtait pas en route. Ces détails sont toujours là ; mais, nous qui nous sommes éloignés de la nature, nous n'y sommes plus aussi attentifs. À partir de janvier, les jours s'allongent, les chatons apparaissent aux branches des saules, les premières primevères s'épanouissent au pied des talus. En tendant l'oreille, on entend à nouveau le pinson, la mésange, le roitelet, le troglodyte, le merle au bec jaune. Vers le mois de mars, il arrive toujours, en certains endroits, que le rossignol se réveille la nuit, que le loriot et la huppe font savoir qu'ils sont de retour. Ils sont toujours là ces ambassadeurs de l'été, tels que présentés dans les premières strophes de l'une de nos vieilles chansons d'amour les plus populaires : « L'été s'en vient bientôt ; le roitelet, le troglodyte et le rossignol, le loriot et la huppe le chantent. »

Et le coucou, les hirondelles ? me direz-vous. Ne sont-ils pas des ambassadeurs, eux aussi ? Certes, certes. Mais, bien souvent, ils n'arrivent que pour nous apprendre que l'été est, autant dire... déjà là. ●

# vie sociale

## LES INFOS



### 01. Permanence de l'assistante sociale

L'assistante sociale de secteur assure une permanence en mairie d'Erdeven, les mercredis, uniquement sur rendez-vous. Elle peut éventuellement faire des visites à domicile ou vous rencontrer au CMS d'Auray, sur rendez-vous également.

#### Contact

Secrétariat du CMS d'Auray  
T. 02 97 62 40 01

### 02. Aide à domicile (SAAD)

Le CCAS a signé une convention avec le SAAD de la Ria d'Étel (Belz), qui intervient sur Erdeven et les communes voisines. Ce service s'adresse aux personnes de plus de 60 ans, handicapées ou en perte d'autonomie temporaire.

#### Informations - Interventions

T. 02 97 55 25 64 - saad@ria-etel.com

### 03. Maison France Services

Besoin d'aide dans vos démarches administratives ? Bénéficiez d'un accompagnement personnalisé pour simplifier vos formalités du quotidien avec la Maison France services d'Erdeven.

#### Accueil - contact

Lundi : 9h à 12h - Mardi, mercredi et vendredi : 9h à 12h et de 14h à 17h - Jeudi : 14h à 17h.

T. 02 97 55 94 44

erdeven@france-services.gouv.fr

### 04. Réunion d'information spéciale retraite !

Vous avez 55 ans ou plus et vous vous posez des questions sur votre future retraite ?

Ne manquez pas notre réunion d'information qui se tiendra : Jeudi 4 juin 2026 de 18h à 20h à l'espace culturel Le Roëlan.

Cette rencontre sera animée par la CARSAT en partenariat avec la Maison France services d'Erdeven.

Ils répondront à vos questions et vous apporteront des informations claires et concrètes pour mieux préparer votre retraite.

#### Informations pratiques :

Inscription obligatoire avant le vendredi 8 mai !

Pour participer, il vous suffit d'appeler le : 02 97 55 94 44

Les places étant limitées, pensez à réserver rapidement !

Nous vous attendons nombreux.

France Services

Assurance retraite  
CAISSE NATIONALE

Erdeven

## Réunion d'information

SÉANCE ANIMÉE  
PAR LA CARSAT

**Jeudi 04 juin 2026**

Réunion collective  
à destination des futurs retraités  
pour préparer sa retraite

**De 18h00  
à 20h00**  
Espace culturel  
Le Roëlan

## Réorganisation des cheminements sur la dune grise de la Barre d'Étel



Un sentier peut sembler « officiel » et autorisé... sans l'être ! ↑

Au cœur du Grand Site de France Dunes Sauvages de Gâvres à Quiberon, la dune grise est un milieu naturel très fragile (devenu rare à l'échelle européenne), refuge d'une biodiversité spécifique. À la Barre d'Étel, la fréquentation diffuse a créé de nombreux sentiers : ces « traces » devenues chemins se sont multipliées au fil du temps, morcelant la dune, accentuant le piétinement, et impactant la flore et la faune.

### Pourquoi réorganiser les sentiers ?

L'objectif n'est pas de restreindre l'accès, mais de mieux organiser la promenade pour limiter l'impact sur la dune grise et permettre sa régénération. Sur un milieu sableux, quelques passages répétés suffisent à ouvrir des itinéraires « sauvages » qui se multiplient très vite. À terme, le paysage se transforme, et des zones de quiétude indispensables à la faune sont perdues. La création de zones refuges nécessite de préserver des espaces suffisamment grands et continus, afin qu'ils soient réellement fonctionnels et efficaces.

Les aménagements vont donc requalifier les sentiers et rediriger le public sur des cheminements identifiés et sécurisés, fermer les passages « sauvages » afin de laisser des secteurs se reconstituer, et créer un belvédère sur un blockhaus existant, aménagé comme point d'observation sécurisé. ●

## Un sentier peut sembler « officiel » et autorisé... sans l'être !



Avant travaux ↑



Après travaux - intégration belvédère ↑



- Périmètre des travaux
- Sentiers conservés
- Bunker-belvédère aménagé et sécurisé
- Zone humide
- Zone de quiétude pour la faune et régénération de la flore

Plan des travaux ↑

## Le rôle de chaque promeneur est essentiel.

Ces aménagements demandent un petit changement d'habitudes, et parfois de rallonger un peu des parcours de promenades. Mais à l'échelle du site, ce sont de grands résultats attendus pour les espèces menacées. La protection de la dune grise est un enjeu collectif : en adaptant nos pratiques, nous contribuons concrètement à préserver ce secteur emblématique d'Erdeven, aujourd'hui et pour les années à venir. ●



Retrouvez le programme des animations du Grand Site de France sur le site internet ou en scannant le QR code

# économie

## Nos commerçants ont du talent

### RENCONTRES



➤ Lucie Kergozien et Thomas Gruber

## Cyclo Loisirs



**Ouvert 7j/7 en juillet et août de 9h à 19h  
et du mardi au samedi d'avril à fin juin et  
de septembre à fin octobre.**

**Contact :**

**cycloloisirserdeven@gmail.com**

**T. 02 97 55 91 07**

**Place Avel Vor, Espace Kerhillio,  
Erdeven (à côté du Coota Bar)**

### Location, vente et réparation de vélos

Depuis l'été 2021 Lucie Kergozien et Thomas Gruber ont repris la boutique de cycles, installée à l'espace Kerhillio - place Avel Vor, créée par Joël Kergosien en 1995. Native de Ploemel, Lucie, enfant, a passé tous ses étés au camping municipal de Kerhillio, d'où sa connaissance du secteur.

Installée à l'année en Savoie depuis 2011, elle est directrice d'exploitation d'une base de loisirs dans le milieu du rafting. C'est dans les Alpes qu'elle rencontre Thomas, originaire de la région Lyonnaise. Il est alors moniteur de ski en hiver sur le domaine de Tignes/Val d'Isère et directeur et chef de cuisine d'un restaurant à Aime-La-Plagne l'été. Ils alternent ainsi les saisons été-hiver jusqu'en 2020-2021 où la Covid oblige les stations à fermer. Après réflexion, un changement de cap s'opère avec l'envie de retourner dans la région natale de Lucie, la Bretagne. L'opportunité se présente à Kerhillio avec la vente du magasin de vélos dont ils font l'acquisition. Sans historique transmis ni antériorité informatique, ce dynamique couple de sportifs, féru de vélo, créent l'entreprise à partir d'une page blanche tout en conservant l'enseigne de la société, ancienne de trente ans et référence pour les habitués.

Outre la location de vélos électriques ou non, pour adultes et enfants, de tandems, VTT, beach cruiser, vélo cargo, et bien d'autres produits, leur activité comprend aussi la vente de vélos et d'accessoires ainsi que de multiples conseils nécessaires à la bonne prise en main des cycles et la possibilité de livraison sur le lieu du séjour.

Doté d'un atelier de réparation et de pièces détachées, le service après-vente et les réparations sont assurés durant toute la période d'ouverture, pour les habitants du territoire ou les vacanciers de passage.

Pour se diversifier, ils créent et développent de nouveaux produits comme un Escape Game à vélo, pour découvrir Erdeven autrement, et proposent depuis 2025 des activités et animations pour les groupes et séminaires d'entreprises via la marque Takamaka. ●

# La Tanière du Poulpe



➤ Audrey Girault et Guillaume Gourhand

## Salon de thé, librairie, jeux de société

À leur retour de Mayotte en 2019 où Audrey Girault et Guillaume Gourhand exerçaient respectivement comme enseignante en classe élémentaire et éducateur spécialisé, le jeune couple souhaite s'établir proche du bord de mer. C'est tout naturellement qu'ils se rapprochent des parents d'Audrey, d'origine mayennaise, mais résidents d'Erdeven. Et pour Guillaume, natif de Rennes, la Bretagne n'est pas une terre inconnue.

Après une étude de marché, il s'avère que la commune d'Erdeven est idéalement placée pour installer ce projet de longue date qui leur tient à cœur : une librairie. Car il faut se déplacer sur Carnac, Auray ou Gâvres/Port-Louis pour accéder à ce genre de commerce.

Audrey, dotée d'un master 2 en littérature jeunesse et d'une formation pour devenir libraire, ouvre avec Guillaume une Société Coopérative d'Intérêt Collectif (SCIC) « La Tanière du poulpe » une librairie - jeux de société - salon de thé, le 1<sup>er</sup> avril 2025, rue des Menhirs.

La Tanière du Poulpe se veut être un lieu de vie convivial, intergénérationnel proposant des animations, des ateliers d'écritures, des soirées jeux, des clubs de discussion (breton, anglais,...) des dédicaces d'auteurs et du conseil aux locaux comme aux vacanciers.

Et pourquoi ce nom : La tanière du Poulpe ?

« Le poulpe représente avec ses bras multiples toutes les propositions que nous offrons : le livre, le jeu, le salon de thé, les animations diverses... Et la Tanière car nous souhaitons faire de ce lieu un endroit agréable où les gens se sentent bien. » ●



**Ouvert toute l'année**

**Du mardi au vendredi : 10h à 18h30**

**Le samedi : 9h30 à 18h30**

**Juillet – août : Du mardi au samedi :  
10h à 13h et de 15h30 à 19h**

**Le lundi : 17h à 22h (marché nocturne)**

**contact@latanieredupoulpe.fr**

**T. 06 74 99 17 39**

**5 ter, rue des Menhirs**

www.mai-immobilier.com

**mai | exp®**

Au cœur de vos projets immobiliers



**ALEXANDRE  
DOUTRELEAU**

Fondateur de MAÏ - la marque immobilière  
Conseiller Immobilier eXp France

**06 71 11 15 04**

alexandre.doutreleau@mai-immobilier.com  
RSAC 883 785 776 - Lorient (56)

Mandat indépendant en immobilier agissant sous la marque MAÏ  
Immobilier pour le compte de la société G&G Global France n° 0719402 2020  
001 041 056 affiliée par la CCI de Lorient - RCS n° 950101000



# ZAP'ÉCO

## Changement de propriétaires

### Salon Les Ciseaux d'Elvina

Elvina Le Maguer reprend le salon de coiffure DM coupe qui devient le salon « Les ciseaux d'Elvina » !

**Ouvert :**

**Du mardi au samedi de 9h à 17h**

**T.02 97 55 63 78**

**19, rue du Souvenir, Erdeven**

### Yaka Pizz



La boutique de pizza à emporter AU eRDeVen de la Pizz, ouvert par Maryse et Ronan Séné depuis mars 2017, a changé de gérants et d'enseigne. C'est désormais Yannick et Katia Yvinec

qui ont repris l'établissement depuis le 5 mars, sous le nom de Yaka Pizz.

**Ouvert :**

**Le soir du jeudi au dimanche en hiver et du mercredi au dimanche à partir de Pâques**

**Distributeur 24h/24h - 7/7**

**T. 02 97 56 96 70**

**24, lotissement Parc Penhouet (en face de l'Intermarché), Erdeven**



### MESSAGE AUX COMMERÇANTS

Vous êtes commerçant, artisan, nouvellement installé sur la commune ? Signalez-vous à l'accueil de la mairie afin de paraître dans le bulletin municipal !

## Nouveaux commerces

### Mova

#### Pascaline Mussard et Pierre Guilloto



Pilates - Yoga - Coaching - Nutrition

Studio de Pilates-Yoga-Coaching & accompagnement en nutrition

**studiomova56@gmail.com**

**www.studiomova56.com**

**3, rue du Souvenir, Erdeven**

### Maçonnerie Monfort

#### Axel Monfort

Maçonnerie spécialisée en pierres

**T. 06 98 87 16 71**

**axelmonfort22@gmail.com**

**Kerhat, Erdeven**

### C'est ma diét



#### Alexandra Igui

Diététicienne nutritionniste

**T. 06 50 84 48 95**

**alexandra@cestmadiet.fr**

**3, rue du Souvenir, Erdeven**

### Dom Veto



#### Laëtitia Paddié

Vétérinaire à domicile

**T. 06 82 90 30 25**

**domveto56@gmail.com**

**www.dom-veto.com**

### Psychothérapeute TCC

#### Deborah Mends-Blancheton



DEBORAH MENDS  
HYPNOSE TCC

Spécialisée en Thérapie Cognitive Comportementale

**T. 06 86 14 59 64**

**Secrétariat : 02 97 55 90 34**

**deborahmends@gmail.com**

**www.deborahmends-hypnose-tcc.fr**

**37, parc Penhouët, Erdeven**

# ACTIVITÉS À ERDEVEN

SPORT, DÉTENTE, ÉCHANGE, TRANSMISSION, PATRIMOINE...  
LES ASSOCIATIONS PARTICIPENT À LA VIE DE MA COMMUNE !

## Erd'Évènement Vôtre met les bouchées doubles pour vous proposer une saison estivale festive et familiale

L'ouverture de l'été sera marquée par la traditionnelle fête de la Saint-Jean, le 27 juin, sur la place de la Mairie. Fort du succès rencontré l'an passé, le Festi'Mômes prendra à nouveau ses quartiers sur la place Avel Vor à Kerhillio, avec une programmation pensée pour petits et grands. Cette saison sera également l'occasion de découvrir des artistes primés à la renommée internationale, de quoi en prendre plein les yeux !

Le Festival des Chapelles retrouve son format initial avec une première date à la chapelle Saint-Germain. La réduction du nombre de concerts permet de proposer une programmation particulièrement qualitative. Après le succès de sa première édition, le Grand R'Août au stade est reconduit et promet de vous faire danser. Enfin, retrouvez-nous quatre dimanches matins sur la place de l'Église pour découvrir les animations de la semaine et partager un moment convivial autour du verre de l'amitié.



κ Festi'Mômes



↑ Fête des oignons

## Comité des fêtes : une saison sur les chapeaux de roue !

L'année 2025 s'est conclue par deux très belles manifestations, avec notre participation au marché de Noël et au 1<sup>er</sup> bain de l'année. L'année 2026 démarre avec l'entretien du matériel et la mise à niveau des barnums pour une nouvelle saison que nous espérons ensoleillée ! Le 25 avril annoncera le lancement de notre programmation avec une soirée années 80-90-2000 dans la salle Kerhillio. Deux trocs et puces extérieurs sont au programme les 12 avril et 7 juin, avec petite restauration sur place au complexe sportif du Grand Large. Le 13 juillet, un bal populaire et un feu d'artifice musical animeront la fête nationale ! En parlant de fête, la traditionnelle Fête des Oignons aura lieu les 5 et 6 septembre, avec une soirée dansante et restauration le 5, puis un défilé le 6. Un petit marché de nos agriculteurs locaux se tiendra également sur les deux jours. Les bénévoles du comité des fêtes vous souhaitent une très belle saison 2026.

**Contact : T. 06 99 83 22 25 - [comitedesfeteserdeven@gmail.com](mailto:comitedesfeteserdeven@gmail.com)**

## Au comité de jumelage cours d'allemand et séjours en Allemagne !

Avec le soutien de l'OFAJ et de la commune d'Erdeven, le comité de jumelage accueillera 13 jeunes Allemands du 30 juillet au 8 août 2026, hébergés gratuitement dans des familles d'Erdeven (1 jeune par famille). En 2027, 12 jeunes Français seront accueillis à leur tour en Allemagne. Ces échanges permettent de découvrir la Bretagne ou la Forêt-Noire, de partager le quotidien des familles et de pratiquer la langue. Des visites communes sont organisées chaque jour. Coût du séjour : 150 € tout compris. Un échange adulte aura lieu du 9 au 16 juin avec l'accueil de 6 Allemands à Erdeven. Les Erdevennois se rendront à Freiburg du 8 au 15 septembre. L'hébergement est pris en charge par les familles ; seul le trajet en train reste à la charge des participants. Des cours d'allemand gratuits (débutants et confirmés) sont proposés le jeudi de 18h à 19h30, salle Les Rouzes.

### Contact :

T. 06 76 13 34 71 - jumelage.erdeven@gmail.com



## UNC : cérémonie du 11 novembre



La cérémonie a débuté en présence du Conseil Municipal des Jeunes, qui s'est rendu au cimetière. Les enfants y ont déposé un bouquet de fleurs ainsi qu'un drapeau du Souvenir Français sur les tombes des Morts pour la France. Le cortège s'est ensuite dirigé, au son de la bombe, vers le Monument aux Morts, où le poilu colorisé - dont la restauration a été financée par le Souvenir Français - a retrouvé sa place. Face au monument, plusieurs temps forts se sont succédé : l'intervention du Général Le Vaillant, représentant du Souvenir Français, consacrée à la restauration du monument ; la lecture des discours officiels et le dépôt de gerbes ; la sonnerie aux Morts suivie de la Marseillaise. La cérémonie s'est conclue par l'Amazing Grace. À l'issue de la commémoration, les participants se sont retrouvés à l'espace Roëlan autour d'un vin d'honneur offert par la municipalité.



**ALP Taxi**

Tous transports  
Toutes distances



**LAURENT MERIAUX**  
TAXI CONVENTIONNÉ

📍 Erdeven  
✉ lmeriaux56@gmail.com  
☎ 06 61 73 62 50

## Chapelle Saint Sauveur : un lien entre passé et présent

Erdeven compte cinq chapelles situées dans de jolis villages environnants. Entretien par des bénévoles engagés, elles sont des lieux incontournables pour les visiteurs et participent pleinement à la vie locale grâce aux animations proposées : concerts, visites commentées, crèches, randonnées et pardons religieux qui rassemblent habitants et vacanciers. La chapelle Saint-Sauveur, datant du XVI<sup>ème</sup> siècle et située au cœur du village, nécessite aujourd'hui d'importants travaux, notamment la restauration de ses vitraux, pour un montant de 27 000 €. Créée en 2023, l'association La Chapelle Saint-Sauveur (loi 1901, reconnue d'intérêt général) œuvre pour préserver et valoriser ce patrimoine culturel et religieux. Vos dons ouvrent droit à une réduction d'impôt de 66%. En adhérant, vous participez concrètement à son entretien. Merci pour votre soutien.

**Contact : [ass.chap.stsauveur@gmail.com](mailto:ass.chap.stsauveur@gmail.com)**



## Danse bretonne à Erdeven : tout l'été, entrez dans la danse !



L'Association de danse bretonne d'Erdeven dispense les cours de danse aux adultes le mercredi soir à la salle culturelle du Roëlan de 18h30 à 20h pour les débutants et de 20h à 22h pour les confirmés. Les cours sont assurés bénévolement par Élodie et Philippe (ce dernier est également président de l'association). Depuis 2024, le cercle Danserion Ardeven, créé et chorégraphié par Élodie et dont les 24 membres sont issus des cours - ont pu assurer 13 représentations qui véhiculent la tradition bretonne. Inscription annuelle : 25€. L'association sera présente tous les lundis soir de juillet à août à l'occasion du marché nocturne d'Erdeven sur la place de l'Église pour des initiations à la danse bretonne, mais aussi lors de la Fête des Oignons en septembre prochain, venez nombreux !

**Contact : [dansbzherdeven@gmail.com](mailto:dansbzherdeven@gmail.com)**

**Couverture  
Zinguerie**  
**LE BRAS JÉRÔME**

- Neuf - Rénovation
- Pose de vélux
- Ramonage
- Bardage
- Entretien

**ZA Croix Cordier ERDEVEN**  
02 97 55 90 17 - 06 23 08 24 04  
[jerome.lebras@orange.fr](mailto:jerome.lebras@orange.fr)

## Rando Erdeven : une belle dynamique collective !

L'Assemblée Générale de Rando Erdeven, tenue le 27 novembre dernier, a rassemblé 82 participants dans une ambiance conviviale et chaleureuse. La saison écoulée a notamment été marquée par l'organisation d'Octobre Rose et Bleu, aux côtés du Cyclo Club d'Erdeven, du Comité des Fêtes et, cette année, de l'association Brodons Tricotons Papotons. Le succès grandissant de l'événement a permis de reverser 1 960 € à l'association AOVA de l'hôpital de Vannes, en soutien aux personnes atteintes d'un cancer. L'association, ouverte à tous, recherche de nouveaux animateurs pour encadrer les sorties du mardi et du vendredi (une initiation est prévue). Un grand merci à la boulangerie Robic pour son soutien dans l'acquisition de coupe-vent pour nos adhérents, ainsi qu'à Joël Le Gallo, nommé membre d'honneur pour son engagement de longue date.

**Contact : randoerdeven@gmail.com**



## Tout est au top à Courir à Erdeven : une énergie 100 % partagée

Les prochaines foulées se dérouleront le jour de la fête des pères, le dimanche 21 juin. Nous attendons la foule comme les autres années. Notre Assemblée Générale a eu lieu le 17 janvier avec des changements dans le Conseil d'Administration. Nous accueillons un nouveau président et une nouvelle trésorière. Nous sommes 18 dans le CA. Remerciements chaleureux aux communes d'Erdeven et d'Etel ainsi qu'à nos sponsors et aux bénévoles. Rendez-vous le 21 juin jour de l'été. Sportivement vôtre !

**Contact : Le chalet, rue du grand large Erdeven  
T. 06 62 22 69 45 - 06 37 29 28 74  
courir.erdeven@hotmail.com**



**DOM-VETO**  
Laëtitia PADIÉ



**Vétérinaire à domicile**

Bien-être & santé dans le confort de son environnement familiale

**06 82 90 30 25**

Site internet



## Belz-Erdeven-Étel Tennis de table passe en division supérieure !

« Exceptionnel ! » s'exclame Didier Rouge, Président du club de tennis de table Belz Erdeven Étel. Le samedi 10 janvier, à l'issue de la dernière journée de la première phase du championnat, quatre de nos six équipes engagées accèdent à la division supérieure, et pour l'équipe fanion, il s'agit d'un niveau jamais atteint par le club, la Régionale 3 ! « Ça confirme une vraie dynamique enclenchée depuis 2 ou 3 années avec l'arrivée de nombreux joueurs confirmés entraînant une montée en puissance au niveau sportif et par conséquent une attractivité nouvelle pour le club » En parallèle, on note aussi une progression significative de nos jeunes, ce qui est aussi une grande satisfaction pour nos dirigeants ! Si vous êtes confirmé ou débutant et que vous avez envie de pratiquer un sport ludique et physique dans une bonne ambiance, n'hésitez pas à pousser les portes de notre association !

**Contact : [ctterdeven.belz@yahoo.fr](mailto:ctterdeven.belz@yahoo.fr)**

↳ Équipe 1






## 40 ans d'existence pour le Gymnastique Club Erdevennois



À l'issue de son Assemblée Générale du 17 janvier 2026 le Gymnastique Club Erdevennois, créé le 3 décembre 1985 par M. Léon Nabat, a célébré ses 40 ans d'existence en partageant gâteaux et verre de l'amitié avec les participants. Pour tous renseignements sur le fonctionnement du club, vous pouvez adresser un mail.


**Contact : [gymcluberdeven@gmail.com](mailto:gymcluberdeven@gmail.com)**



**NO WAX SURF SHOP**  
**Vente & location de matériel de SURF**

Place Avel Vor, Kerhillio,  
**ERDEVEN**  
 07 74 81 79 86  
[nowaxsurfshop@gmail.com](mailto:nowaxsurfshop@gmail.com)



## De la nouveauté au club Erdeven-Étel Foot !

Dans la continuité des saisons passées, le club poursuit son ouverture à tous les pratiquants. 2 nouvelles sections sont venues étoffer l'offre de football à Erdeven (de 4 à 99 ans). Une section Futsal s'est ouverte et a réussi son intégration au championnat de D1, en occupant le haut de tableau dès la première année. En parallèle, une section s'est ouverte aux passionnés de football souhaitant pratiquer uniquement pour le loisir (Jeudi soir). Au sein de l'école de foot, Justine Jeannes (service civique) est venue apporter son dynamisme et son amour du foot aux jeunes pousses du club. Afin de continuer à se structurer, l'école de foot s'attache à faire reconnaître son travail éducatif au travers des labels FFF Jeunes et Féminines. Sous la direction de Mickael Le Vigouroux (coach principal) les équipes seniors ont entamé la saison avec l'esprit conquérant.

**Contact : [erdevenetelfoot@gmail.com](mailto:erdevenetelfoot@gmail.com)**



**MINI GOLF**  
**BAR & LOISIRS**

**LOCATION SURF**  
**PADDLE VELO**

Lieu dit Kerhillio - 56410 Erdeven

**VENTE À LA FERME**  
**MAGASIN & DRIVE**

**ERDEVEN (Saint-Germain)**  
**MARDI ET VENDREDI 17H-19H**

légumes, œufs, pains, farines, boissons, viande, champignons, produits laitiers, épicerie...

**PRODUCTEURS BIO ET LOCAUX**

[WWW.SAINTGERMAINETCOMPAGNIE.FR](http://WWW.SAINTGERMAINETCOMPAGNIE.FR)

# LES ÉLU.E.S DE LA MINORITÉ

## Erdeven, c'est vous

Nous tenons à **remercier chaleureusement tous les habitants** qui nous ont accordé leur confiance.

Votre soutien **nous honore et nous encourage** à poursuivre le travail engagé pour une commune plus ouverte, plus **participative** et plus attentive à la vie quotidienne de chacun.

Tout au long de la campagne, nous avons porté des projets concrets : renforcer la **participation citoyenne**, améliorer les **mobilités** du quotidien, soutenir les **initiatives locales**, préserver notre **environnement** et développer des **services** accessibles à toutes les **générations**.

Au-delà du conseil municipal, nous souhaitons continuer à **faire vivre nos valeurs**. C'est pourquoi nous allons créer un collectif citoyen ouvert à toutes celles et ceux qui souhaitent participer, proposer, débattre et contribuer à la **vie locale**. Ce collectif aura pour vocation d'accompagner les élus, d'organiser des **temps d'échanges** et de maintenir un **lien direct** avec les habitants.

Nous restons pleinement engagés pour une commune plus **transparente**, plus **participative** et plus **proche** de ses habitants.

Ces priorités resteront au cœur de **notre engagement** :

- Permettre aux habitants de la commune d'être mieux **associés aux décisions**,
- Proposer une **alternative constructive** et renouveler le regard porté sur la vie publique,
- Travailler en **collectif** sur des projets utiles au quotidien et renforcer le vivre-ensemble,
- Impulser des actions dynamiques et inclusives, au service de **toutes les générations** et du **respect de notre environnement**,
- Construire, en **équipe**, un Erdeven durable et tourné vers l'avenir.



De gauche à droite :

En haut :

Agathe Dagoreau, Jean-Baptiste Inizan, Hélène Bihan

En bas :

Anthony Moreac, Laure Chaballier, Emmanuel Solay

Retrouvez-nous chaque 1<sup>er</sup> samedi du mois de 10h30 à 12h dans notre permanence rue de la poste (à coté de l'ancienne poste).



Contact :  
[erdevencestvous@gmail.com](mailto:erdevencestvous@gmail.com)



# MAIRIE ÉLUS SERVICES

40

1.

## Joindre la mairie

Lundi et samedi : 9h à 12h  
Mardi au vendredi :  
9h à 12h · 14h à 17h

02 97 55 64 62

3.

## Rencontrer vos élus

### Dominique Riguidel

Maire

Mercredi 9h30 à 12h / sur rendez-vous  
secretariat@erdeven.fr

### Christian Le Baron

1<sup>er</sup> adjoint

Urbanisme et aménagement  
adjoint.urbanisme@erdeven.fr

### Cécile Le Mignant

2<sup>ème</sup> adjointe

Action sociale  
adjoint.social@erdeven.fr

### Hubert Jan

3<sup>ème</sup> adjoint

Travaux et mobilité  
adjoint.travaux@erdeven.fr

### Céline Garnaud

4<sup>ème</sup> adjointe

Éducation et enfance, jeunesse  
adjoint.enfances@erdeven.fr

### Jean-Philippe Malherbe

5<sup>ème</sup> adjoint

Vie associative et sport, animations  
adjoint.associations@erdeven.fr

### Sandrine Coffin

6<sup>ème</sup> adjointe

Culture et patrimoine  
adjoint.culture@erdeven.fr

### Erwan Folgalvez

7<sup>ème</sup> adjoint

Vie économique et communication  
adjoint.communication@erdeven.fr

### Christine Chavenon

8<sup>ème</sup> adjoint

Sécurité et vie citoyenne  
adjoint.securite@erdeven.fr

4.

## Communauté de communes AQTA

Espace Tertiaire Porte Océane 2  
rue du Danemark BP 70447  
56404 AURAY CEDEX  
02 97 29 18 69

### Rappel :

### Liste Électorales

Nous vous rappelons que tout changement d'adresse entraîne une nouvelle inscription sur la liste électorale (changement de rue, de numéro, déménagement au sein de la commune).

Vous pouvez vous inscrire en ligne ou à l'accueil de la Mairie, muni d'un justificatif de domicile de moins de trois mois et de votre carte d'identité nationale.

2.

## Les services de la mairie

### Directeur général des services

Fabrice Michel  
dgs@erdeven.fr

### Direction des services techniques

Romuald Sanfratello  
dst@erdeven.fr  
02 97 30 38 97

### Direction du CCAS

Alice Le Bohec  
ccas@erdeven.fr  
06 85 06 79 60

### Urbanisme

Gwenaëlle Hery, responsable  
Océane Vatrey  
urbanisme@erdeven.fr  
02 97 55 61 60

### Service jeunesse

Erwan Le Guen  
servicejeunesse@erdeven.fr  
02 97 55 67 22

### Police municipale

policemunicipale@erdeven.fr  
07 85 56 96 60 / 06 42 39 55 85

5.

## Les nouveaux arrivants au sein du personnel communal



### Sabrina Bellec, conseillère

Maison France Services  
arrivé le 1<sup>er</sup> décembre 2025

Alice Le Bohec, responsable CCAS et  
conseillère Maison France Services

arrivée le 7 décembre 2025

### Stéphanie Le Bihan, ATSEM

arrivée le 5 janvier 2026

Constance Floury,  
responsable de la  
restauration scolaire

arrivée le 9 février 2026

6.

## État civil

Octobre 2025  
à mars 2026

11 naissances  
5 mariages  
4 parrainages  
civils  
9 décès

# mon mémo

## Numéros utiles

### Médecins

Céline Daviau, Gilbert Éric, Bardou Jérôme  
2 place de l'Église  
02 97 55 65 50  
Pierre Monier  
3 rue du Souvenir  
02 30 91 92 73

### Pharmacie

Pharmacie des Menhirs  
14 rue des Menhirs  
02 97 55 63 49

### Infirmiers

Le Hellaye Anthony,  
Le Hellaye Anne Béréngère  
6 l'enclos d'Antan  
02 97 55 95 63  
Coeundray Frédérique, Jan Kévin  
6 bis rue du Souvenir  
06 70 96 84 14

### Orthophoniste

Le Breil Émilie  
25 parc Penhouët  
02 97 55 62 73

### Dentistes

Galliou Paudois Nolwenn, Conan Matthieu  
17 rue de l'Océan  
02 97 55 32 14  
Chrystel Beurain  
3 rue du Souvenir  
02 97 06 27 67

### Masseurs Kinésithérapeutes

Cabinet Diwall  
Rue Tenat Er Velin  
Loïg Gonzales, Marine Broute,  
Barbara Trassoudaine, Ronja Altermatt  
02 97 55 63 62  
Jolly Xavier  
7 rue Nationale  
02 97 55 93 18

Billon Bruno, Vallière Sébastien  
25 Parc Penhoët  
02 97 32 85 12

### Sophrologue

Le Galliot Sébastien  
17 route de Ploemel  
06 33 71 18 54

### Ostéopathes

Cabinet Diwall - Rue Tenat Er Velin  
Loïg Gonzales  
02 97 55 63 62  
Victoire de Tienda - Ostéopathe à domicile  
06 95 20 39 03 - osteoadomicile56.fr

### Podologue pédicure

Véronique Chappé-Berthet  
17 rue des menhirs  
06 63 06 66 68

### Taxis

Sarl Niwito - Wouaquet Nicolas  
07 85 62 06 07 - 02 97 55 65 51  
Carré Fabien  
06 13 64 04 20 - 02 97 55 25 25  
ALP Taxi Meriaux Laurent  
06 61 73 62 50

### Service postal d'Erdeven

Coccinelle Express  
Lundi au samedi : 9h à 19h  
02 97 80 27 30

### Bureau de poste de Belz

Mardi au vendredi : 9h à 12h - 14h à 17h30  
Samedi : 9h à 12h

### Paroisse

Père Laurent Begin - Presbytère Erdeven  
rue Abbé le Barh - 09 72 90 53 22  
paroisse.erdeven@gmail.com

### Ouest France

Émilie Affinito 06 95 33 21 36  
emilie.affinito@gmail.com

## Numéros D'URGENCE

### 114

sourds et malentendants

### 18 ou 112

Pompiers

### 15

Samu

### 17 ou 02 97 55 32 11

Gendarmerie d'Étel

### 02 99 59 22 22

Centre anti poison (Rennes)

### 02 97 68 42 42


Service d'aide médicale urgence  
maison médicale  
Avenue Wilson Auray

### 02 97 55 67 56

Poste de secours (en saison)  
Plage de Kenhillio

### 02 97 55 62 37


Poste de secours (en saison)  
Plage de Kénouriec



« Une interlocutrice unique pour vous conseiller et vous accompagner »

**Organisation complète d'obsèques**  
**Marbrerie**  
**Prévoyance obsèques**  
**Tous funéraires (sans surcoût)**

Rue Tenat er Velin ERDEVEN (lundi-vendredi 9h-12h) / 8 rue Ampère BELZ (lundi – vendredi 14h-17h30)  
Rue du Stade BRECH / ZC les Alizés CRACH  
Tel. 02 56 37 23 98 24/24 - 7/7



## mai.

**5**  
Collecte  
de sang  
14h30 à 18h30  
Espace culturel  
Le Roëlan

**29**  
Escapade  
culturelle  
et carnet  
de voyage  
9h à 17h  
Centre d'Arts pour  
Tous  
Pont Aven

## juin.

**6**  
Course des  
garçons de  
café  
Organisée par l'Union  
des commerçants et  
artisans d'Erdeven  
Erdeven



**7**  
Rando'  
gourmande  
10h30 à 16h30  
Erd'Évènement Vôtre  
Sentiers de  
la commune

Troc et puces  
APEL Saint Pierre  
Saint Paul  
École Saint Pierre  
Saint Paul

**21**  
Les Foulées  
d'Erdeven  
Courir à Erdeven  
Erdeven

**27**  
Kermesse  
Restauration  
sur place  
10h à 18h  
APEL Saint Pierre  
Saint Paul  
École Saint Pierre  
Saint Paul

Fête de la  
Saint Jean  
18h à 0h00  
Erd'Évènement Vôtre  
Place de la mairie

## juill.

**7**  
Festi'mômes  
18h  
Erd'Évènement Vôtre et  
Espace culturel  
Le Roëlan  
Place Avel Vor

**12**  
Pot d'accueil  
des estivants  
11h à 12h30  
Erd'Évènement Vôtre  
Place de l'église

**13**  
Bal populaire  
et feu  
d'artifice  
Comité des fêtes  
Complexe sportif  
du Grand Large

**14**  
Festi'mômes  
18h  
Erd'Évènement Vôtre  
Place Avel Vor

**15**  
Festival  
des Chapelles  
21h  
Erd'Évènement Vôtre  
Chapelle de St Germain

**16**  
Chant de marins  
19h  
Erd'Évènement Vôtre  
Place Avel Vor

**17**  
Collecte  
de sang  
9h à 13h  
Espace culturel  
Le Roëlan

**19**  
Troc et Puces  
10h à 18h  
Erd'Évènement Vôtre  
Place de la mairie

**21**  
Festi'mômes  
18h  
Erd'Évènement Vôtre  
Place Avel Vor

**22**  
On va voir  
les vaches  
Visite à la ferme  
16h à 17h30  
Erd'Évènement Vôtre  
Le Léry Ferme  
Le Champ du Trèfle

Festival  
des Chapelles  
21h  
Erd'Évènement Vôtre  
Chapelle de Lisveur

**23**  
Festi'Noz  
20h30  
Erd'Évènement Vôtre  
Place Avel Vor

**26**  
Pot d'accueil  
des estivants  
11h à 12h30  
Erd'Évènement Vôtre  
Place de l'église

**28**  
Festi'mômes  
18h  
Erd'Évènement Vôtre  
Place Avel Vor

**29**  
Festival  
des Chapelles  
21h  
Erd'Évènement Vôtre  
Chapelle Saint-Sauveur



# août.

**2**  
Pot d'accueil  
des estivants  
11h à 12h30  
Erd'Évènement Vôtre  
Place de l'église

**4**  
Festi' mômes  
18h  
Erd'Évènement Vôtre  
Place Avel Vor

**5**  
On va voir  
les vaches  
Visite à la ferme  
16h à 17h30  
Erd'Évènement Vôtre  
Le Léry Ferme  
le Champ du Trèfle  
Festival  
des Chapelles  
21h  
Erd'Évènement Vôtre  
Chapelle de Loperhet

**9**  
Pot d'accueil  
des estivants  
11h à 12h30  
Erd'Évènement Vôtre  
Place de l'église

**11**  
Festi' mômes  
18h  
Erd'Évènement Vôtre  
Place Avel Vor

**12**  
Festival  
des Chapelles  
Erd'Évènement Vôtre  
Chapelle des 7 Saints

**13**  
Le Grand R'Aôut  
Grande fête  
bretonne  
19h30 à 0h00  
Erd'Évènement Vôtre  
Stade d'Erdeven

**18**  
Festi' mômes  
18h  
Erd'Évènement Vôtre  
Place Avel Vor

**19**  
Festival  
des Chapelles  
21h  
Erd'Évènement Vôtre  
Église Saint Pierre  
Saint Paul

**21 > 23**  
Festival de  
cerfs-volants  
«Tout ça, c'est  
du Vent !»  
6<sup>ème</sup> édition  
ABC du Kite surf  
Plage de Kerhillio

**23**  
Troc et Puces  
10h à 18h  
Erd'Évènement Vôtre  
Place de la mairie

# sept.

**5+6**  
Fêtes des Oignons  
Comité des Fêtes  
Salle polyvalente

**12+13**  
Week-end  
Handiglisse  
ABC du Kitesurf  
Plage de Kerhillio

# oct.

**30+31**  
Fest Ankou  
Erd'Évènement Vôtre  
Étang du Varquez et  
Parc de Kéravéon



## RAPPEL NOMS DES SALLES

Salle Kerhillio  
↓  
ancienne salle A

Salle Kerouriec  
↓  
ancienne salle B

Salle Kerminihy  
↓  
ancienne salle C

Complexe sportif du  
Grand Large - Rue du  
Grand Large

Salle Le Roëlan  
Espace culturel  
9, rue Abbé Le Barh

Salle Porh Kerouet  
Salle Îles Rouzes  
Étage du Presbytère  
Rue Abbé Le Barh

Salle La Fontaine  
Bâtiment La Fontaine  
(ancienne Poste)  
Rue de la Poste



Le programme est donné  
à titre indicatif et  
est susceptible d'être  
modifié, consultez  
le site [erdeven.fr](http://erdeven.fr)

# NEWROZ

Cie La Meute – Bahoz Temaux

**Mardi 07  
juillet 2026**

18h00 - Place  
Avel Vor  
Kerhillio



020

LA MEUTE